

## الملاح الجغرافية للمتغيرات الاقتصادية لمستويات الفقر والدخل في محافظة كركوك

م.د. أسيل إبراهيم القيسي  
وزارة التربية/ مديرية تربية بغداد/ الرصافة الأولى

### المستخلص البحث:

تعد ظاهرة الفقر من أخطر المشاكل الاجتماعية داخل المجتمع، وهي ناجمة عن عدد من المتغيرات الديمغرافية والاجتماعية والاقتصادية، مما يسبب انخفاض مستوى بعض الفئات الاجتماعية وقصور شديد في تلبية احتياجاتها الضرورية. تهدف هذه الدراسة إلى معرفة وشرح مستويات الفقر في محافظة كركوك ومعرفة أهم المتغيرات الاقتصادية التي تؤثر على تباين هذه المستويات في المحافظة للفترة (٢٠٠٠-٢٠٢١). وقد أظهرت الدراسة وجود تباين مكاني لمستويات الفقر في منطقة الدراسة، مما يستدعي من الجهات المسؤولة وضع استراتيجية للتخفيف من حدة الفقر. وقد استخدمت الباحثة استمارة استبيان إلكترونية وتم توزيعها على مجتمع العينة من (٢٨٠) نموذج موزعة على منطقة الدراسة حسب (١٥١) شكلا حضريا و(١٢٩) شكلا ريفيا لمعرفة مدى العلاقة بين المتغيرات الاقتصادية وتأثيرها على مستويات الفقر المختلفة.

الكلمة المفتاحية: (المتغيرات الاقتصادية- الفقر- الدخل)

### المقدمة Introduction:-

تعد ظاهرة الفقر ظاهرة اجتماعية معقدة تتميز بها المجتمعات النامية قبل المتطورة وهي واحدة من أهم المعضلات التي تواجهها الدول التي بدأت مع مطلع السبعينيات وتهتم هذه الظاهرة اهتماما خاصا، ومنذ مطلع الثمانينات أخذت قضايا الفقر وتوزيع الدخل منعطفا جديدا مع بدء البعض من الدول النامية لبرامج الإصلاح الاقتصادي والتكيف الهيكلي، وكذلك التحول الكبير في أدبيات التنمية من مفهوم النمو الاقتصادي إلى التنمية البشرية باعتبارها أساس عملية التنمية وجوهرها. ويرتبط الفقر وسوء توزيع الدخل بعلاقة وثيقة، فمع وجود وانتشار الفقر يشتد الصراع الاجتماعي على الدخل والثروة، مما يزيد من ميل الأغنياء إلى تعزيز امتلاكهم للثروة والدخل مما يعني زيادة فجوة الدخل بين الأغنياء والفقراء داخل المجتمع الواحد من ناحية وبين الدول فيما بينها من ناحية أخرى. هناك ارتباط وثيق بين الفقر وعمقه منذ التاريخ لا يمكن تجاهله فهي ظاهرة ملازمة البشرية بنشوء الحضارات والأمم القديمة على وفق تقسيم طبقات المجتمع حيث كان يقسم إلى طبقات أولها الملوك والنبلاء وأخرها العبيد وهم الطبقة الفقيرة من السكان وقد مر مفهوم الفقر وتباينت أسبابه لكل مرحلة زمنية يمر بها أي مجتمع إلا أنه يختلف من منطقة جغرافية إلى أخرى ومن دولة إلى أخرى ومن إقليم لآخر حيث عانت الكثير من المجتمعات من الجوع والفقر وسادت هذه الظاهرة عبر مراحل التاريخ منذ بزوغ الحضارة وإلى وقتنا هذا وتتفاقم ارتفاع معدلاته تزداد وبشكل مستمر على وفق الزمان والمكان، لأنها ظاهرة معقدة ومتعددة الأبعاد والفقر يعد تحديا أخلاقيا لجميع دول العالم عامة والدول النامية خاصة والتي هي دول تعاني من الفقر ولا بد من تحقيق العدالة الاجتماعية فيها التي تلاشت فيها.

## المبحث الأول Chapter one

### منهجية البحث: Research Methodology

١- أهداف البحث: aims research يهدف البحث إلى معرفة الفقر فضلا عن قياس الفقر في محافظة كركوك وأسباب استفحال هذه الظاهرة والنتائج المترتبة عليها

### ٢- أهمية البحث: research importance

تأتي أهمية البحث التعرف على الفقر وتحديد أهم المفاهيم التي تناولها و إلى أهم الطرق المعتمدة في قياس الفقر وكذلك الإشارة إلى خط الفقر ومستويات الفقر .

### ٣- مشكلة البحث: Research problem

تحدد مشكلة البحث بالسؤال الآتي:-

• ما هو واقع الفقر والدخل في محافظة كركوك؟ وماهي أسبابه؟ وكيف تتم معالجته وكيف يؤثر التفاوت في توزيع الدخل على ظاهرة الفقر في المحافظة؟

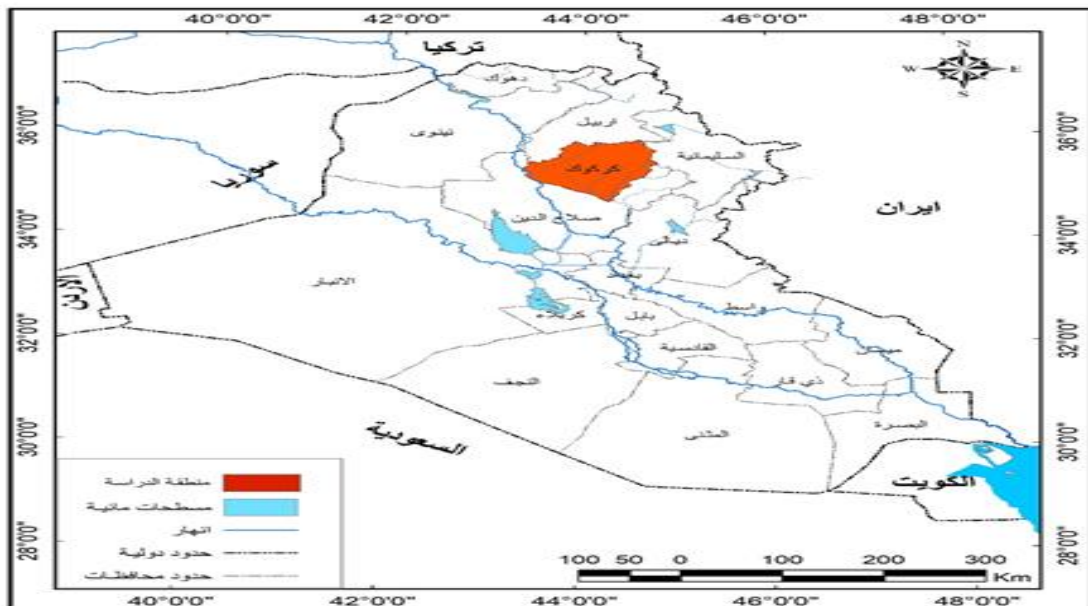
### ٤- فرضية البحث: Research Hypothesis

يعتمد الباحث على فرضية أساسية مفادها ان التفاوت في توزيع الدخل بين افراد مجتمع المحافظة له تأثير سلبي على مستوى الفقر .

### ٥- حدود منطقة البحث: Search area limits

تمثل حدود البحث في حدود محافظة كركوك الحالية الواقعة في الشمال الشرقي من العراق يحدها من الشمال محافظة أربيل ، ومن الشرق والشمال الشرقي محافظة السليمانية ، ومن الجنوب والجنوب الشرقي والغربي محافظة صلاح الدين والشمال الغربي محافظة نينوى أما من حيث الموقع الفلكي، فان المحافظة تنحصر بين دائرتي عرض ( ٤٥° ٤١' ٠٣" ، ٠٠° ٣٦' ٠٠" ) شمالا وخطي طول ( ٢٥° ٣١' ٤٤" و ٤٤° ٤٤' ٠٠" ) شرقا . (خريطة ١).

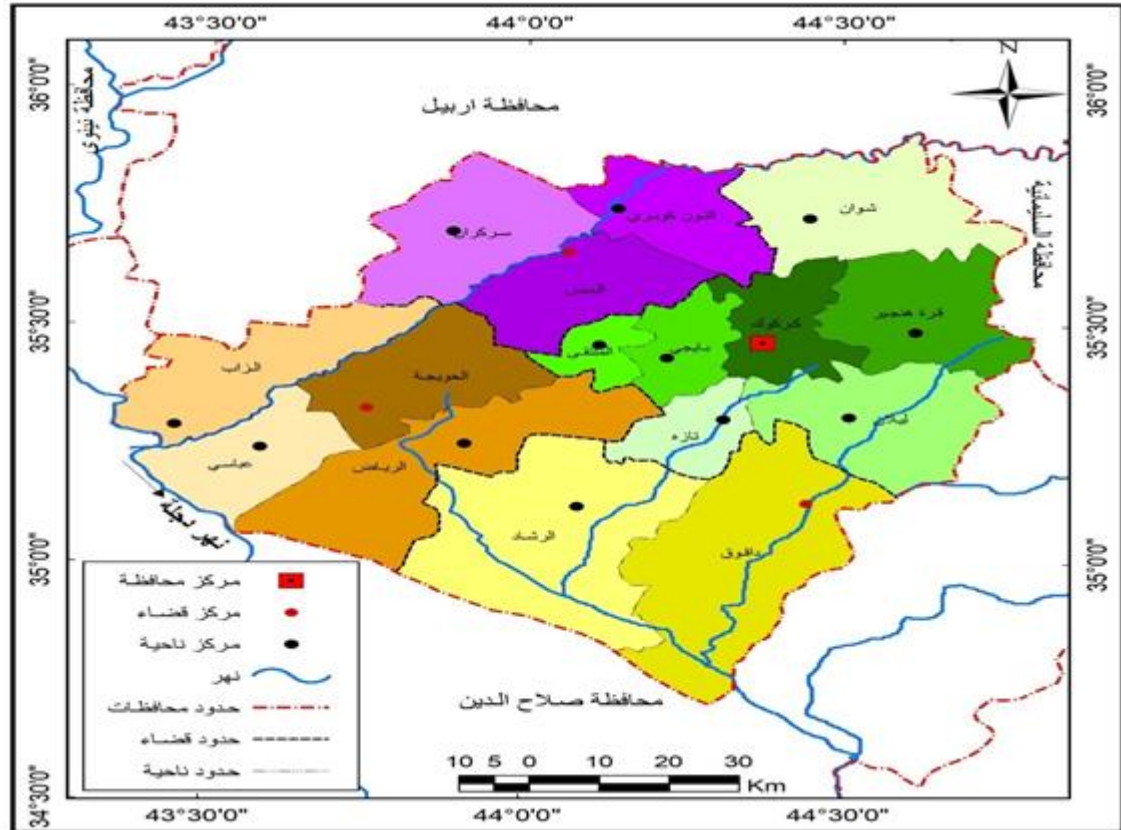
### ( خريطة ١) خريطة العراق الإدارية



المصدر: جمهورية العراق ، وزارة الموارد المائية ، الهيئة العامة للمساحة، مطبعة الهيئة العامة للمساحة ، شعبة إنتاج الخرائط، ١/١٠٠٠٠٠٠٠٠ كم<sup>٢</sup>، ٢٠٢٠.

تتشكل محافظة كركوك من أربعة اقصية قضاء كركوك المركز - قضاء الدبس - قضاء الحويجة - قضاء داقوق ) ، وتتبعها إداريا ست عشرة ناحية ( مركز قضاء كركوك ، شوان ، قره هنجير ، قره ليلان، پايجي، تازة خورماتو ، الملتقى ، مركز قضاء الدبس ، التون كوبري ، سركران، مركز قضاء الحويجة ، الرياض، العباسي ، الزاب ، مركز قضاء داقوق ، الرشاد )، وبمساحة بالغة (٨، ١٥١، ١٠) كم<sup>2</sup>(جمهورية العراق، وزارة التخطيط، الجهاز المركزي للإحصاء وتكنولوجيا المعلومات، المجموعة الإحصائية، ٢٠١٩ ، ص ٦٠ ) ( خريطة ٢ ) . أما زمانيا تتحدد في المدة التي أجريت بها الدراسة الميدانية لسنة ٢٠٢١.

### (خريطة ٢) الوحدات الإدارية لمحافظة كركوك



المصدر: جمهورية العراق ، وزارة الموارد المائية ، الهيئة العامة للمساحة ، خريطة العراق الادارية(المحافظات)، مقياس الرسم ١/١٠٠٠٠٠٠٠ كم<sup>٢</sup>، مطبعة الهيئة العامة للمساحة، شعبة أنتاج الخرائط، ٢٠٢٠.

## المبحث الثاني Chapter Two

### التأطير المفاهيمي conceptual framing

أولاً. مفاهيم الفقر وأسبابه وأنواعه ومؤشرات قياسه: - Poverty concepts, causes, types and indicators for measuring it

أ- الفقر - يعرفه المنجد في اللغة والإعلام على أنه: " فقر فقارة: ضد استغنى أي احتاج و ذلك أن يصبح الإنسان محتاجاً أو ليس له ما يكفيه " (محمد عبد الشفيق، ٢٠٠٩، ص ٢١٠). ويعرف أنه مخرج الماء من القناة، يقول أهل العلم أن الفقير هو الذي له بلغة من العيش، أما المسكين فهو الذي لا يجد ما يأكله (هلال وآخرون، ٢٠٠٧، ص ١١٥) يذكر كالاتي:

- يختلف مفهوم الفقر باختلاف العصور والأزمنة، ومن دولة لأخرى، كونه لا يعبر عن مستوى معيشي واحد، فبعض الأفراد في دولة ما تحقق دخلاً جعله ضمن فئة الأغنياء، ولكن في دولة أخرى يحقق نفس الدخل للأفراد ولكنهم يصنفون ضمن الفئة الفقيرة بسبب ارتفاع الدخل القومي لتلك الدولة، كما أن الفقر يحد من تحقيق فرص نجاح الفقراء، لأن الفقر يخلق الحرمان والعزلة وعدم الرضا والقلق والغضب وغيرها من الصفات التي تعد حائلاً دون تقدم الإنسان وممارسة حياته بحرية وكرامة. وقد ينعكس ذلك على أنتشار الجريمة والانحراف وما إلى ذلك.

إن ظاهرة الفقر متعددة الأبعاد تتصف بانخفاض الدخل وقلة الاستهلاك والجوع وسوء التغذية، وقلة التعليم وضعف المهارات وتدهور الوضع الصحي وعدم وجود مياه صحية وغيرها، وجميع هذه الصفات مرتبطة مع بعضها البعض بشكل مباشر. (الزهيري، ٢٠١٢، ص ٢٩-٣٠)

### ثانياً: أسباب وأبعاد الفقر: - Causes and dimensions of poverty

إن أهم أسباب الفقر يمكن أن تصنف بناء على عدد من الأسباب التي تسهم في تكوين الفقر وهناك مجموعة من الأسباب التي يرتبط بها الفقر في العراق والتي تفسر إلى حد كبير حجمه وتوزيعه بين فئات السكان وبين المناطق الجغرافية وتعد من أهم أسبابه وكما يأتي:

#### ١- ارتباط الفقر بانخفاض الدخل من العمل:

يعد الدخل من العناصر الرئيسية في التنمية البشرية وإن مؤشر الدخل يُعبّر عنه بمتوسط نصيب الفرد من الناتج المحلي الإجمالي ولا يزال هناك تفاوت في الإشباع بتوزيع الدخل على مستوى محافظات العراق حيث شكلت محافظة بغداد أعلى نسبة دخل للفرد الشهري والذي بلغ (٤٢٦,٨) ألف دينار/ شهرياً (جمهورية العراق، وزارة التخطيط، الجهاز المركزي للأحصاء وتكنولوجيا المعلومات، المؤشرات الوطنية لرصد الأهداف الإنمائية الألفية، ٢٠١٤، ص ٤٣).

#### ٢- ارتباط الفقر بالبطالة:

يزداد الفقر في الأسر التي يكون معيلوها عاطلين عن العمل إذ تشير نتائج المسوح إن (٣٢٪) من معيلي الأسر الفقيرة عاطلون عن العمل.

#### ٣- ارتباط الفقر بالتعليم:

تزداد معدلات الفقر مع انخفاض تعليم رب الأسرة إذ أن أكثر من نصف معيلي الأسر الفقيرة (٥١٪) لديهم تعليم أقل من ابتدائي وقد يكون رب الأسرة أمي ولا يعرف حتى القراءة والكتابة مما يؤثر على الفقر.

## ٤-ارتباط الفقر بالريف :

أظهرت المؤشرات أن نسبة الفقر في الريف تزيد على ضعف النسبة في الحضر.

## ٥-ارتباط الفقر بزيادة عدد أفراد الأسرة :

يزداد احتمال الفقر مع زيادة حجم الأسرة إذ بلغ متوسط الأسرة الفقيرة (١٢) فرداً .

## ٦-ارتباط الفقر بالتغيرات السكانية :

شهد العراق تطورات بصورة واضحة أهمها النمو السكاني بشكل متسارع حين وصل معدل النمو (٢,٦٪) وبعده بلغ (٤١,١٩٠,٦٥٨ مليون/ نسمة) وسيضاعف العدد مستقبلاً مما يعني ارتفاع معدل الإعالة وبالتالي ارتفاع نسبة الفقر.

## ٧-العولمة وانتشارها:-

العولمة وانعكاسها في تركيز الثروة والتجارة بيد الدول المتقدمة التي تمتلك زمام الأمور في الاستثمار الأجنبي المباشر وغير المباشر وانخفاض أسعار النفط العالمية.

## ٨- الفساد المالي والإداري:

الفساد المالي يسبب استنزاف وهدر المال العام واقتطاع جزء مهم من الدخل والنتائج وتسريبه لخارج المنظومة الاقتصادية وبدلالة مؤشرات الحكومة لمنظمة الشفافية الدولية أصبح العراق من بين الدول العشر الأولى الأكثر فساداً.

راي الباحث في التأكيد الفعلي على شريحة السكان الفقراء من خلال المؤشرات التي تم دراستها في البحث سوف يأخذ الفقر في الارتفاع التدريجي سنة بعد أخرى خاصة مع تغيرات العصر ودخول العولمة وتحولات العالم الرقمي والمتغيرات الديموغرافية وأهمها النمو السكاني المتصاعد عاماً بعد عام وما يعيشه العالم عامة والعراق خاصة ومنهم محافظة كركوك وتصل نسبة الفقر إلى (٣٢٪ و ٣٤٪ و ٣٦٪) تبعاً للسنوات القادمة وما يعيشه في الألفية الثالثة من القرن الواحد والعشرين، لذا وجب الدعم من قبل الجهات والمؤسسات الحكومية وتعويض السكان بعدد كافي من السلة الغذائية أضف إلى دور الحكومة والجهات المالية ووزارة العمل والشؤون الاجتماعية منح القروض والتمويل للمشاريع الصغيرة والمتوسطة لمواكبة حركة سوق العمل وجذب الأيدي العاملة العراقية الشابة ووضع الحلول الناجعة لتقليص هذه الظاهرة الاجتماعية.

## المبحث الثالث Chapter Three

## الجانب الميداني field side

## ثالثاً: مؤشرات قياس الفقر:- Poverty Measuring Indicators

شكل الفقر أحد أهم التحديات التي رافقت المسيرة التنموية في العراق عامة ومحافظة كركوك خاصة خلال العقود الأربع الأخيرة وباتت تضرب عمق بنى السكان ويهدد المجتمع نتيجة للحرب ضد الإرهاب وانخفاض أسعار النفط وآليات تماسكه وأن الاهتمام بموضوع الفقر لا يأخذ مساحته المناسبة في الجهد إلا من خلال التعرف على أهم مؤشرات وهي:-

ومن أهم مؤشرات قياس الفقر هي. (الخفاجي ، ٢٠٠٩ ، ص ٣٢) .

## ١ - نسبة الفقر أو ما يعرف بمؤشر عدد الرؤوس :-

وهو أبسط المقاييس وأكثرها شيوعاً لقياس ظاهرة الفقر والذي يبين نسبة الفقراء من المجموع الكلي للسكان فهو يمتاز بالبساطة والسهولة وكثرة الاستخدام وأكثر المقاييس انتشاراً ويستفاد منه في تقييم سياسات تقليل الفقر. إذ يتم استخراج نسبة الفقر عن طريق

قياس الأهمية النسبية للفقراء في المجتمع ويعكس نسبة الفقراء إلى مجموع السكان بغض النظر عن مستوى دخول هؤلاء الفقراء .

(جمهورية العراق، ٢٠١٥، ص ٣)

ويتم قياسه على مستوى الأفراد وكما يلي :-

نسبة الأفراد الفقراء = عدد الأفراد تحت خط الفقراء ÷ مجموع عدد السكان × ١٠٠%  
كما يمكن قياسه على مستوى الأسر وبالصيغة الآتية :-

نسبة الأسرة الفقيرة = عدد الأفراد تحت خط الفقراء ÷ مجموع عدد السكان × ١٠٠%  
يعد هذا المؤشر جيداً لأغراض كثيرة وذلك لكونه سهل الفهم والشرح ، وكذلك جيد في أغراض المقارنة او لتقويم آثار سياسات تقليل الفقر، وكذلك يعد جيداً لأغراض أخرى منها تحليل الآثار المحتملة لبعض السياسات على الفقراء.

٢ - مؤشر فجوة الفقر :-

يقيس هذا المؤشر حجم الفجوة الإجمالية الموجودة بين دخول الفقراء او خط الفقر، ويتم حسابه بالوحدات النقدية كونه يمثل إجمالي المبالغ اللازمة لرفع مستويات استهلاك الفقراء الى مستوى خط الفقر.

ولأغراض المقارنة يتم حسابة هذا المؤشر كنسبة مئوية من القيمة الكلية لما يستهلكه السكان كافة عندما يكون مستوى استهلاك كل منهم مساوياً لخط الفقر ، فلو افترضنا ان عدد الفقراء هو ( n ) وان مستوى استهلاكهم هو  $(y^1, y^2, \dots, y^n)$  ، فيمكن حساب فجوة الفقر كما يأتي:

$$pG=1|n(z - y^1 |z) * 100$$

إذ إن:-

$$Pg = \text{فجوة الفقر.}$$

$$Z = \text{خط الفقر.}$$

$$N = \text{العدد الإجمالي للسكان.}$$

$$Y^1 = \text{مستوى الاستهلاك.}$$

٣- مؤشر شدة الفقر:- أو مربع فجوة الفقر

يقيس هذا المؤشر فضلاً عن فجوة الفقر التفاوت الموجود بين الفقراء اي الذين يعيشون تحت خط الفقر، ويحتسب هذا المؤشر من خلال متوسط المربع النسبي لفجوة الفقر ويأخذ الصيغة التالية :

$$ps = 1|n(z - y^1)^2 * 100$$

اذ أن :-

$$Ps = \text{شدة الفقر}$$

$$N = \text{حجم السكان}$$

$$Z = \text{خط الفقر}$$

$y^1 =$  دخل الفقراء الذين يكون دخلهم اقل من خط (مستويات مداخيل للفئات الفقيرة).

وفي حال ارتفاع مؤشر الفقر أصبحت ظاهرة الفقر أشد وقوة ويزداد حجم التفاوت في توزيع الدخل بين الفقراء.

## ٤ - معامل جيني:-

يعد هذا المعامل مقياس يقيس مدى درجة المساواة في توزيع الدخل ويشترك معامل جيني من منحنى لورنز المعروف اقتصاديا والذي يعبر عنه بالمنطقة المظلمة (شكل ١) ، أي المساحة بين منحنى لورنز عظمي هي الواحد الصحيح والتي تعبير عن عدم المساواة الكاملة والصفير وهي نقطة المساواة الكاملة .

ويقاس كالآتي :

$$g = 1 - \frac{1}{1000} \sum \frac{(y_i y_{i-1}) f_i}{n}$$

اذ إن :-

G = معامل جيني .

Y<sub>i</sub> = التجمع التراكمي للنسبة المئوية للدخل المقابل للنسبة المئوية (i).

Y<sub>i-1</sub> = التجمع التراكمي للنسبة المئوية للدخل المقابل للفئة السابقة.

F<sub>i</sub> = النسبة المئوية لعدد الأسر في الفئة (i).

N = عدد الفئات.

## ٥ - مؤشر سن الفقر:-

يعتمد في هذا المؤشر على معامل جيني المعدل ومؤشر عدد الرؤوس ويعد مؤثرا، اذ تجمع فيه أهم مؤشرات الفقر السابقة الذكر ومن الصيغة الآتية تتضح هذه الحقيقة :

$$P = h * c *$$

إذن :

P = درجة الفقر

H = نسبة الفقر

G = معامل جيني المعدل الذي يأخذ الصيغة التالية:

$$G * = m + (1 + m) g$$

M = نسبة فجوة الدخل وتقاس حسب القانون التالية :

$$M = 1 - (y * I_z)$$

Z = خط الفقر، y\* = متوسط دخل الفقراء والذي يعتمد على معدل الأجور السائدة في سوق العمل.

## ٦ - المؤشر المجمع لقياس الفقر

هو مؤشر يجمع العديد من المؤشرات الفقر والدخل يمثل أحدهما، فضلا عن مؤشرات السكن والتعليم والصحة والترفيه الخ، فهو جاء كنتيجة لتطور مؤشرات الفقر .

ومن المكونات المستعملة لتقدير هذا المؤشر هي :-

١ - دخل الأسرة يمثل امكانية الأسرة في الحصول على السلع والخدمات .

٢ - الأنفاق الاستهلاكي لارتباط بمستوى المعيشة .

٣ - معدل الإنفاق على المواد الغذائية .

٤ - حصة الفرد من السرعات الحرارية والبروتينية .

٥ - مدى توافر الخدمات العامة ( كالصحة ، والتعليم والبطالة ، والضمان من المرض ، ودرجات الامان الاجتماعي وغيرها).

## رابعاً: المتغيرات الاقتصادية المؤثرة في تباين مستويات الفقر والدخل في محافظة كركوك:- **Economic variables affecting the variation in poverty and income levels in Kirkuk Governorate**

لقد أفرزت المتغيرات الاقتصادية وأثار الحروب والحصار الاقتصادي الذي مر بها العراق عامة ومنطقة البحث خاصة عقب عقدين من الزمن أدت الى تدهور الوضع الاقتصادي وانخفاض مستوى دخل الفرد، وخاصة الفئات الفقيرة من السكان التي القت بضلالها على كثرة الأمراض والأوبئة وتوقف المنشآت والمعامل وتسرب اعداد كبيرة من الطلاب لمختلف المراحل التعليمية من البحث وهجرة ذوي الكفاءات وحملة الشهادات خارج العراق . وما تلاها بعد عام ٢٠٠٣ مع اضطراب الأوضاع الأمنية وتراجعها وما صاحبها من اضطراب في الأوضاع السياسية وتهجير قسري ونزوح ثم أعقب ذلك مرحلة مهمة في تاريخ العراق المعاصر أثر سيطرة عصابات الإرهاب وسقوط محافظات ( الموصل، الأنبار، صلاح الدين) وأجزاء من محافظة كركوك وديالى كان له الدور في تحول المتغيرات الاقتصادية مع تقلبات أسعار النفط حيث عملت كل هذه الأسباب المذكورة أنفا على رفع نسب الفقر ولقد كان أنتشار فايروس (COVD19) الجائحة العالمية وتفشيها بالبلاد منذ ( ٢٤ فبراير) شباط ٢٠٢٠ وفرض حظر التجوال الشامل ثم الجزئي وتقليص كافة الأنشطة الاقتصادية والخدمية والاجتماعية وغلق الحدود مما أدى الى انخفاض أسعار النفط عالميا وشكل مأزق الأزمة المزدوجة لعام ٢٠٢١ في بلدنا العراق وهي ( الجائحة مع ارتفاع أسعار صرف العملة الصعبة ) مما ترك أثر بالتمويل والنمو الاقتصادي وعدم الاستقرار الاقتصادي يلاحظ (جدول ١) يوضح نسب تطور الفقر في محافظة كركوك والعراق .

**جدول (١) التطور النسبي للفقر في منطقة البحث والعراق**

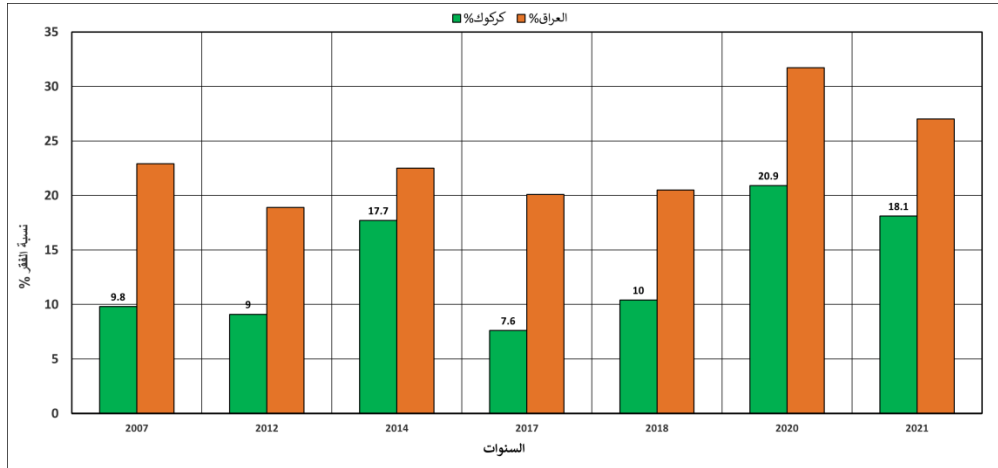
السنوات	كركوك %	العراق %
٢٠٠٧	٩,٨	٢٢,٩
٢٠١٢	٩,١	١٨,٩
٢٠١٤	١٧,٧	٢٢,٥
٢٠١٧	٧,٦	٢٠,١
٢٠١٨	١٠,٤	٢٠,٥
٢٠٢٠	٢٠,٩	٣١,٧
٢٠٢١	١٨,١	٢٧

### المصدر:

- (١) الجهاز المركزي للإحصاء، وزارة التخطيط، مسح رصد وتقييم الفقر في العراق (2018-2017 swlft)، جدول بدون رقم ، بيانات غير منشورة ، مطبوعة الجهاز، ٢٠١٩، ص ١٤-١٥.
- (٢) الجهاز المركزي للإحصاء، وزارة التخطيط، قسم الأحوال المعيشية، جدول (٣) ، بيانات غير منشورة ، مطبوعة الجهاز ، ٢٠٢١، بدون رقم صفحة.

ولاشك أن المتغيرات الاقتصادية تتعلق بانخفاض معدل النمو الاقتصادي وتدني الدخل وارتفاع تكاليف المعيشة وتخلى الدولة عن دعم المواد الغذائية فضلا عن الى السياسات الاقتصادية التي تركز على رفع الدعم من السلع الضرورية وتخفيض الانفاق الاجتماعي فضلا عن تقليص فرص العمل وانكماشها وتفشي البطالة مما يؤدي إلى انتشار الفقر. لذلك سنحاول في هذا الفصل بيان اهم المتغيرات التي أثرت في تباين مستويات الفقر في عموم محافظة كركوك وهي ( دخل الأسرة الشهري وإنفاق الأسرة الشهري ).

### شكل (١) التطور النسبي للفقر في منطقة البحث والعراق



المصدر: من عمل الباحثة اعتماداً على بيانات جدول (١).

### اولاً : - دخل الأسرة الشهري

الاسرة هي الوحدة الأساسية والمسؤولة عن توفير وتلبية احتياجات أفرادها المختلفة من اجل تأمين حصولهم على الوارد المعيشي ، ويعد الدخل من أفضل المقاييس في قياسه للرفاه الاقتصادي فضلا عن ارتباطه بكثير من الخصائص الديمغرافية كالخصوبة والوفيات والهجرة وكذلك المستوى التعليمي والمعيشي والمهنة (الرفاعي ، ٢٠٠٨ : ص ٢٩٢) ولقد عرفت الأمم المتحدة الدخل بأنه المصدر الرئيس للدخل الأسرة النقدي ، اذ يتضمن المدخولات الشخصية كافة من مرتبات وأجور ومكاسب التشغيل الذاتي والفوائد التجارية ودخل الاستثمار وإيراد الأسهم المالية والإيجار والعمولات والملكيات (الحديثي، ٢٠١٠ : ص ٢٩٣). ويعرف دخل الأسرة بأنه جميع الإيرادات التي تحصل عليها الأسرة او افراد الأسرة ، نقدا أو عينا أو الخدمات ، وقد تكون سنوية أو على فترات اقرب لكنه يستبعد الارباح الطارئة ويمكن تحديد دخل الأسرة عمليا بأنه الدخل من العمل العمل باجر والعمل للحساب الخاص، أو الدخل من انتاج الخدمات الأسرية واستهلاك الأسرة ذاتها والتحويلات الملتقاة.

وايضا يعرف الدخل عند الاقتصاديين : بأنه صافي التغير في الثروة ويعتمدون في ذلك على تعريف الاقتصادي عكس الذي عرف الدخل بأنه اقصى ما يمكن للفرد أن يستهلكه خلال مدة من الزمن دون التأثير على قيمة ثروته.

يعد الدخل المحدد الرئيسي لمستوى المعيشة للسكان ، كما أن التفاوت في توزيع الدخل يعد من المؤشرات الاجتماعية والاقتصادية المهمة التي تحظى باهتمام الدراسات كافة ، إذ يدل تفاوت الدخل الى تركز الثروة بين عدد محدود بين الأشخاص . وهناك علاقة كبيرة بين الدخل والفقير ، إذ ارتبط مستوى الفقر في متوسط الدخل ، اذ كلما ارتفع الدخل ينخفض الفقر وترتفع معدلات الفقر في انخفاض الدخل وايضا يجب أن تكون هنالك عدالة في توزيع الدخل فمن المتوقع أن ينخفض مستوى الفقر كلما ارتفع متوسط الدخل ، فربما يزداد الفقر كلما ارتفعت درجة عدم عدالة توزيع الدخل. ويتضح من الجدول (٢) مؤشرات الدخل في محافظة كركوك (٢٠٠٧-٢٠١٢) ، إذ يلاحظ مؤشرات مستوى دخل الفرد لعام ٢٠٠٧ قد بلغ متوسط دخل الفرد الشهري بحسب ما أظهرت نتائج المسح الاقتصادي والاجتماعي للأسرة في العراق لعام ٢٠٠٧ نحو (٦,١٩٠) الف دينار شهريا وبلغ متوسط دخل الأسرة نحو(٦,١٣٠) الف دينار، في حين بلغ مستوى دخل الفرد الشهري بحسب المسح الاقتصادي والاجتماعي للأسرة في العراق العام ٢٠١٢ نحو (٣٧٨,٨) الف دينار عراقي ، في حين بلغ متوسط دخل الأسر الشهري نحو (١٨١٣,٣) الف دينار في عام ٢٠١٢ .

**الجدول (٢) مؤشرات الدخل في محافظة كركوك للمدة (٢٠٠٧-٢٠١٦).**

مؤشرات الدخل	٢٠٠٧	٢٠١٦
متوسط دخل الاسرة الشهري ألف دينار.	١٣٠٠,٥	١٨١٣,٢
متوسط دخل الفرد الشهري ألف دينار.	١٩٠,٦	٢٧٣,٨
الأجور والرواتب	٣٩,٣	٤٩,٩
دخل العاملين لحسابهم	٤٠,٢	٢٩,٦
الدخل من الملكية	٨,٨	٩,٦
الرواتب الاجتماعية	٤,٢	٤,٧
الدخول التحويلية الأخرى	٥,١	٦,٢

#### المصدر:

١- جمهورية العراق ، الجهاز المركزي للإحصاء وتكنولوجيا المعلومات، المسح الاقتصادي والاجتماعي للأسرة في العراق ، ٢٠٠٧ ، الطبعة الأولى ، ٢٠٠٨ ، بغداد ، ص٦٩٧-٦٩٨-٦٩٩ .

٢- جمهورية العراق ، الجهاز المركزي للإحصاء وتكنولوجيا المعلومات، المسح الاقتصادي والاجتماعي للأسرة في العراق ، ٢٠١٢ ، الطبعة الأولى ، ٢٠١٦ ، بغداد ، ص٤١٣-٤١٤-٤١٥ .

ومن خلال معطيات جدول (٣) وخرائط(٣-٤-٥) يتضح توزيع الدخل للفقير في محافظة كركوك لعام ٢٠٢١ وبحسب الوحدات الإدارية :  
**أولا : مقدار الدخل اقل من ( ٢٥٠ ) الف دينار عراقي:-** إذ جاءت بنسبة ( ٣٧.٩ ) من مجموع دخول الفقراء ، اذ تتمثل في كل من الفئات الآتية :-

• **الفئة الأولى أكثر من ١٠ % :-** وهي الوحدات الإدارية التي بلغ فيها الرصيد النسبي للسكان ذوي الدخل ( اقل من ٢٥٠ ) أكثر من ١٠ % ولقد ضمت كلا من مركز قضاء

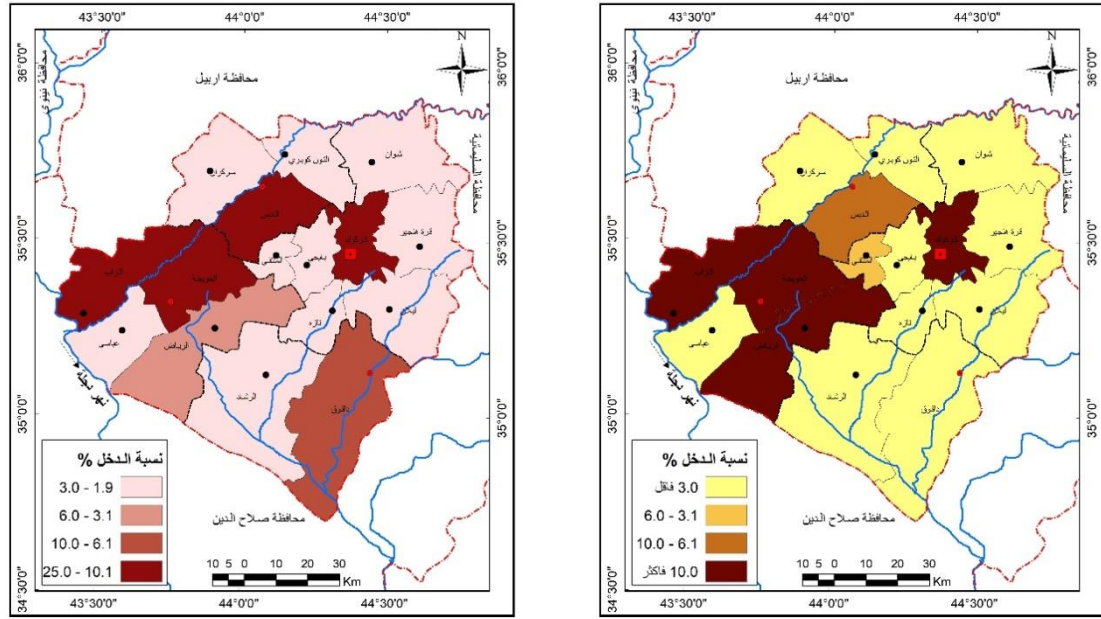
- كركوك بنسبة بلغت (١٩.٤) وقضاء الحويجه بنسبة بلغت (١٢%) ، وأيضاً ناحية الرياض بنسبة بلغت (٣٠.٥).
- **الفئة الثانية من ٦،١ - ١٠ %** : تضمنت هذه الفئة وحدة إدارية واحدة وهي ناحية مركز قضاء الدبس بنسبة بلغت (٩.٢) .
  - **الفئة الثالثة من ٣،١ - ٦ %** : لقد سجلت هذه الفئة في وحدة إدارية واحدة هي ناحية الملتقى (ملا عبد الله) بنسبة بلغت (٣.٧%).
- الجدول (٣) التوزيع العددي والنسبي للدخل الشهري للأسر الفقيرة في محافظة كركوك بحسب الوحدات الإدارية.**

الوحدات الإدارية	العينة للأسر	أقل من ٢٥٠		٢٥١ - ٥٠٠ ألف		٥٠٠ - مليون	
		العدد	النسبة	العدد	النسبة	العدد	النسبة
م ق كركوك	٧٣	٢١	١٩.٤	٢١	٢٥	٢٩	٣٢.٥
ن تازة	٤	٢	١.٨	٢	٢.٣	٠	٠
ن شوان	٣	٠	٠	١	١.٩	٢	٢.٢
ن ليلان	٢	٠	٠	١	١.٩	١	١.١
ن قرههنجير	٣	١	٠.٩	١	١.٩	١	١.١
ن يايجي	٢	١	٠.٩	١	١.٩	٠	٠
ق الحويجه	٤٦	١٣	١٢	١٩	٢٢.٦	١٤	١٥.٧
ن الرياض	٤٢	٣٣	٣٠.٥	٣	٣.٥	٩	١٠.١
ن العباسي	١١	٣	٢.٧	٢	٢.٣	٦	٦.٧
ن الزاب	٣٩	١٣	١٢	١٠	١١.٩	١٦	١٧.٩
م ق داقوق	١٤	٣	٢.٧	٦	٧.١	٥	٥.٦
ن الرشاد	٣	٠	٠	١	١.٩	٢	٢.٢
م ق الدبس	٢٧	١٠	٩.٢	١٢	١٤.٢	٤	٤.٤
ن كوبري	٣	٢	١.٨	١	١.٩	٠	٠
ن الملتقى	٦	٤	٣.٧	٢	٢.٣	٠	٠
ن سركلان	٣	٢	١.٨	١	١.٩	٠	٠
المحافظة	٢٨١	١٠٨	١٠٠	٨٤	١٠٠	٨٩	١٠٠

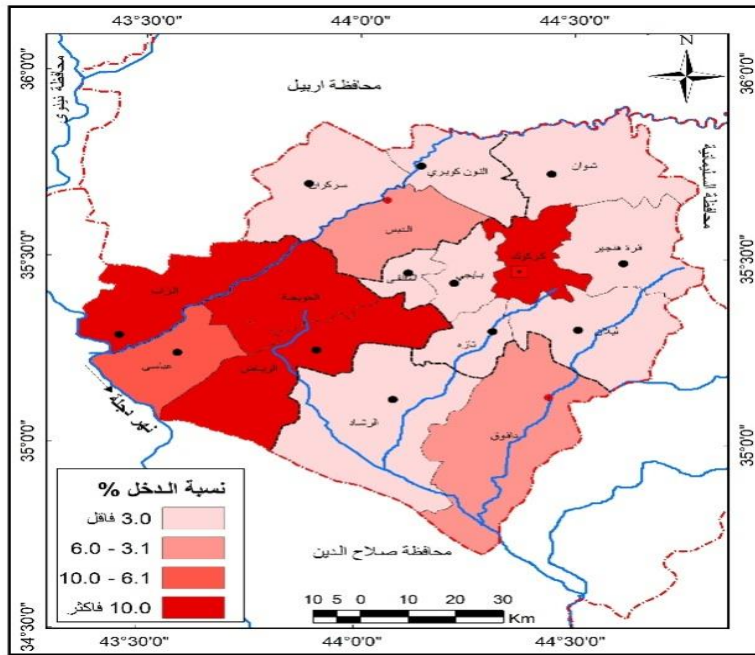
**المصدر:** من عمل الباحثة اعتماداً على استمارة الاستبيان .

- **الفئة الرابعة أقل من ٣ %** : - إذ سجلت هذه الفئة في أغلب الوحدات الإدارية في المحافظة ومنها ناحية سركران (القدس) و التون كوبري وتازة خورماتوا بنفس النسبة حيث بلغت (١.٨%) ، وجائت ناحيتي داقوق والعباسي أيضاً بنفس النسبة (٢.٧%) ، بينما بلغت النسبة في ناحيتي قره هنجير ويايجي (٠.٩%) .
- **ثانياً : مقدار الدخل من (٢٥١ - ٥٠٠) الف دينار عراقي** : - إذ جاءت بنسبة (٢٨.٦%) من مجموع دخول الفقراء كما هو موضح في الفئات الآتية : -
- **الفئة الأولى أكثر من ١٠ %** : - ضمت هذه الفئة أربع وحدات إدارية في مراكز الاقضية كركوك والديبس والحويجة بنسب بلغت (٢٢.٦% ٢٥% ١٤.٢% ١١.٩%) على التوالي وأيضاً ناحية الزاب و بنسبة بلغت (١١.٩%) .

خريطة (٣): مقدار الدخل (٢٥٠) الف دينار عراقي  
خريطة (٤): مقدار الدخل من (٢٥١ - ٥٠٠) الف دينار عراقي



خريطة (٥): مقدار الدخل اكثر من (٥٠٠) الف دينار عراقي



المصدر: بالاعتماد على بيانات الجدول رقم (٣).

- الفئة الثانية من ٦.١ - ١٠% : - لقد ضمت هذه الفئة وحدة ادارية واحدة وهي مركز قضاء داقوق وبنسبة بلغت (٧.١%).
- الفئة الثالثة من ٣.١ - ٦% : - لم تسجل هذه أي نسبة تذكر الا في ناحية الرياض وبنسبة بلغت (٣.٥%).
- الفئة الرابعة اقل من ٣% : - ضمت هذه الفئة معظم الوحدات الإدارية في المحافظة وهي الوحدات شوان وليلان ويابجي وقره هنجير و ناحية سركران والرشد بنسبة بلغت (١.٩%) ، و ناحية تازة والعباسي والملقى بنسبة بلغت (٢.٣%).

**ثالثاً : مقدار الدخل من ( ٥٠١ - مليون وأكثر ) دينار عراقي :** - إذ جاءت بنسبة (٣٣.٦%) من مجموع دخول الفقراء ، تمثلت بالأسر التي يتراوح دخلها من ٥٠٠- مليون الف دينار عراقي وأكثر وسجلت جميع الوحدات الادارية نسب قليلة جدا مقارنة مع اعداد الفقراء ضمن الفئات سابقة الذكر لكنها تعد اقل فقراً من مثيلاتها وانها تقع ضمن مستويات الفقر المطلق وتصنفت الى الفئات الآتية :

● **الفئة الأولى اكثر من ١٠ % :** - تضمنت أربع وحدات ادارية ضمن هذه الفئة هي مركز قضائي الحويجة وكركوك والنواحي الرياض والزاب ، إذ سجلت ناحيتي الرياض والزاب (١٠.١ % و ١٧.٩%). ومركز قضاء الحويجة وكركوك نسب بلغت (٣٢.٥% و ١٥.٧%) على التوالي.

● **الفئة الثانية من ٦.١- ١٠ % :** - إذ لم تسجل أي نسبة ضمن هذه الفئة إلا في وحدة ادارية واحده وهي ناحية العباسي وبنسبة (٦.٧%) وهذا خير دليل على الارتفاع الضئيل في الدخل.

● **الفئة الثالثة من ٣.١\_ ٦ % :** - فقد تضمنت هذه الفئة وحدتي نادرين هما مركز قضاء الدبس ومركز قضاء دافوق بنسبة بلغت في الدبس (٤.٤%) و (٥.٦%) في مركز دافوق.

● **الفئة الرابعة اقل من ٣ % :** - ضمت هذه الفئة أربع وحدات إدارية هي ناحيتي شوان والرشاد بنسبة (٢.٢%) و ناحيتي ليلان وقره هنجير بنسبة (١.١%).  
ثانياً: مصادر الدخل لفئة الفقراء

تم تقسيم مصادر الدخل بحسب استمارة الاستبيان التي قدمها الباحث كما في جدول (٤) والخرائط (٦-٧-٨) إلى ما يأتي:-

#### ١- الأجر والرواتب

يقصد بها هي الأجر والرواتب المباشرة المدفوعة لقاء الوقت المنقضي في العمل المنجز والبدلات والعلاوات النقدية والعمولات والاكراميات واتعاب المديرين وعلاوات تقاسم الارباح وغيرها من الاشكال الدفع المرتبط بالأرباح والأجر عن ساعات العمل المنجزة فضلا عن السلع والخدمات المجانية او المدعومة من صاحب العمل كما هو موضح في جدول (٣) والتي جاءت بنسبة (٥٥.٥) من مجموع مصادر دخول الفقراء.

## الجدول (٣)

التوزيع العددي والنسبي لمصادر الدخل للأسر الفقيرة في محافظة كركوك بحسب  
الوحدات الإدارية للعام ٢٠٢١.

الوحدات الإدارية	العينة للأسر الفقيرة	الأجور والرواتب		الرعاية الاجتماعية		التقاعد	
		النسبة %	العدد	النسبة %	العدد	النسبة %	العدد
م ق كركوك	٧٢	٣٢	٥٠	١٧.٥	١٠	١٨.٧	١٢
ن تازة	٨	٠.٦	١	٥.٣	٣	٠	٠
ن شوان	٣	١.٩	٣	٠	٠	٠	٠
ن ليلان	٢	٠.٦	١	١.٧	١	٠	٠
ن قرهنجبر	٣	١.٢	٢	٠	٠	١.٥	١
ن يايجي	٣	٠.٦	١	١.٧	١	١.٥	١
م ق الحويجة	٤٧	١٤.٧	٢٣	٢١.٤	١٢	١٨.٧	١٢
ن العباسي	٦	١.٩	٣	٣.٥	٢	١.٥	١
ن الرياض	٤٢	١٤.١	٢٢	١٧.٥	١٠	١٥.٦	١٠
ن الزاب	٣٩	١٣.٤	٢١	١٠.٧	٦	١٨.٧	١٢
م ق داقوق	١٤	٤.٤	٧	٣.٥	٢	٧.٨	٥
ن الرشاد	٣	١.٩	٣	٠	٠	٠	٠
م ق الدبس	٢٧	٧.٦	١٢	١٢.٥	٧	١٢.٥	٨
ن كوبري	٣	١.٩	٣	٠	٠	٠	٠
ن الملتقى	٦	١.٢	٢	٣.٥	٢	٣.١	٢
ن سركران	٣	١.٢	٢	١.٧	١	٠	٠
المحافظة	٢٨١	١٥٦	١٥٦	٥٧	٥٧	٦٤	٦٤
		%١٠٠	%١٠٠	%١٠٠	%١٠٠	%١٠٠	%١٠٠

المصدر: من عمل الباحث بالاعتماد على استمارة الاستبيان.

#### تقسمت الى الفئات التالية وهي :-

- الفئة الأولى أكثر من ١٠ % : - ضمت هذه الفئة أربع وحدات إدارية تمثلت في نواحي مركز كركوك والزاب والرياض ومركز قضاء الحويجة بنسب بلغت (٣٢% ، ١٤.٧% ، ١٤.١% ، ١٣.٤%) على التوالي .
- الفئة الثانية من ٦,١- ١٠ % : - ضمت هذه الفئة وحدة إدارية واحدة هي مركز قضاء الدبس بنسبة بلغت (٧.٦) .
- الفئة الثالثة من ٣,١- ٦ % : - ضمت هذه الفئة وحدة إدارية واحدة هي مركز قضاء داقوق بنسبه بلغت (٤.٤%) .
- الفئة الرابعة أقل من ٣ % : - ضمت هذه معظم نواحي المحافظة بنسب متفاوتة ومتقاربة مع بعضها، حيث جاءت نواحي قره هنجيرو الملتقى و سركران بنسبة بلغت (١.٢%) ، بينما جاءت نواحي العباسي والرشاد وكوبري وشوان بنفس النسبة أيضا وهي (١.٩%) ، وأيضا جاءت تازة و ليلان و يايجي بنسبة (٠.٦%) .



- **الفئة الأولى أكثر من ١٠ % :** -ضمت هذه الفئة خمس وحدات ادارية اذ تمثلت في كلا من النواحي الرياض والزاب ومركز قضائي الحويجة والديس ومركز قضاء كركوك بنسب بلغت (١٨.٧% ، ١٨.٧% ، ١٨.٧% ، ١٥.٦% ، ١٢.٥%) على التوالي.
  - **الفئة الثانية من ٦.١- ١٠ % :** - لم تسجل هذه الفئة إلا وحدة ادارية واحدة وهي مركز قضاء داقوق و بنسبة بلغت (٧.٨%).
  - **الفئة الثالثة من ٣.١- ٦ % :** -سجلت ضمن هذه الفئة وحدة ادارية واحدة وهي ناحية الملتقى بنسبة بلغت (٣.١%).
  - **الفئة الرابعة اقل من ٣ % :** -اذ جاءت نواحي قره هنجير و يايجي والعباسي بنفس النسبة المئوية وهي (١.٥%).
- ومن اهم الاستراتيجيات المقترحة للتخفيف من الفقر في محافظة كركوك بشكل خاص والعراق بشكل عام مايتاتي:
- ١- دعم القطاع الزراعي والصناعي: وذلك من خلال تشجيع الزراعة مع تربية الحيوان بمختلف أنواعها حيوانات الماشية والطيور الداجنة وإعطاء السلف والقروض للفلاحين لاستثمار المناطق الصحراوية واستبدالها بمناطق زراعية.
  - ٢- توفير مؤسسات تمويل للمشاريع الصغيرة: وذلك من خلال منح القروض لتشجيع المشاريع الصغيرة ومنها الأعمال.
  - ٣- توفير مكاتب لتشغيل الفقراء: من خلال دور وزارة العمل والشؤون الاجتماعية بتشغيل الأيدي العاملة الفقيرة ودعمها.
  - ٤- توفير فرص التدريب على أعمال ومهن جديدة: وذلك من خلال التسوق الإلكتروني أو من خلال تقديم خدمات التوصيل داخل الأحياء السكنية القريبة.
  - ٥- تحسين أداء عمل الخدمات الصحية: وذلك من خلال فتح المراكز الصحية التي تدعم الأسر الفقيرة وتعالجهم مجاناً من خلال بطاقات توزيع لهم، حيث يتم إعفاء الأسر الفقيرة من أجور الماء والكهرباء وجعلها مجاناً لهم.
  - ٦- دعم نظام البطاقة التموينية خاصة للفئات الفقيرة: وذلك من خلال زيادة مفردات البطاقة التموينية وجعلها تضم أكبر عدد من المواد الغذائية مع تخصيص مبلغ مالي لكل بطاقة للعوائل الفقيرة والمتعففة.
  - ٧- توفير مشاريع للسكن: التعاون البناء مع وزارة الإسكان بتوفير الدور الصغيرة والاقتصادية وخدماتها البسيطة جداً لاحتواء الأسر الفقيرة والمتعففة والمشردة.

## المبحث الرابع (Chapter Four)

## الاستنتاجات والتوصيات Conclusions and Recommendations

## أ- الاستنتاجات:-

- لقد تم الوصول من خلال البحث الى مجموعة من الاستنتاجات نذكر منها مايلي:-
- ١- تباين نسبة المتغيرات الاقتصادية المؤثرة في تباين مستويات الفقر في المحافظة بين الحضر والريف وبين الوحدات الإدارية.
  - ٢- أتضح من خلال التحليل للمتغيرات الاقتصادية التي تؤدي الى مستويات الفقر في منطقة البحث أن المتغيرات المتمثلة بالدخل الشهري للأسرة والإنفاق الشهري للأسرة أنها ذات الأثر الكبير في تباين مستويات الفقر.
  - ٣- لقد جاء مقدار الدخل اقل من ( ٢٥٠ ) الف دينار عراقي بالمرتبة الأولى من مصادر الدخل أذ جاء بنسبة ( ٣٧.٩ ) من مجموع دخول الفقراء حيث جاءت ناحية الرياض بأكبر نسبة في هذه الفئة (٣٠.٥%).
  - ٤- لقد جاءت نسبة الرواتب والأجور متقاربة في الحضر والريف بنسبة بلغت (٥٩.٦%) في الحضر ، ونسبة (٥٥.٨%) في الريف .
  - ٥- تبين أن متوسط إنفاق الأسرة الشهري تغير في العام ٢٠١٢ عنه في العام ٢٠٠٧ حسب احصائيات الجهاز المركزي للإحصاء.
  - ٦- لقد تبين أن متوسط إنفاق الأسرة الشهري حسب تحليل نتائج استمارة الاستبيان أن أكثر الأسر لا يتجاوز فيها الإنفاق عن ٥٠٠ الف دينار عراقي حيث جاء الخيار (٢٥٠-٥٠٠) بأكبر نسبة وهي (٣٧.٣%).
  - ٧- يعتقد الكثير من المواطنين أن دعم القطاع الزراعي والصناعي بإمكانه التقليل من ظاهرة الفقر في منطقة البحث حيث جاء بنسبة (٤١.١%).

## ب- التوصيات:-

- إن الاهتمام العالمي بقضية الفقر وتبني سياسات للحد منه ومعالجته، يجعلان من الضرورة إيجاد مساهم محلي في هذا الجهد، لذا فان طرح اي متغيرات، او مؤشرات ، او سياسات ، أو اقتراحات ، هو جهد ايجابي ضمن الحركة البحثية العالمية .
- ومن هنا ، من الضروري إيجاد مجموعات عمل لتطوير مقاييس ومؤشرات خاصة بالفقر في المجتمع المحلي.
- ١- إن الاهتمام بقضايا الحد من الفقر يتطلب جهودا حقلية جادة ، ومشاركة فعالية من قبل الفقراء أنفسهم في تحديد احتياجاتهم .
  - ٢- تنظيم لقاء سنوي بين الجهات المانحة والجهات المنفذة للاطلاع على ما تم تنفيذه ، بهدف تعميم ما تم تنفيذه وتفاذي سلبياتها .
  - ٣- الاشراف التام من قبل الجهات المانحة على برامج معالجة الفقر ، على أن يرتبط ذلك بمبدأ الشفافية ومبدأ المساءلة .
  - ٤- توسيع شبكة الأمان الاجتماعي والأمن الاقتصادي للأسر الفقيرة دون استثناء ، وذلك من خلال توسيع خدمات الجمعيات الخيرية لتشمل فئات سكانية اخرى ، كأرباب الأسر الفقيرة العاطلين عن العمل، أو المفصولين من العمل ، بهدف تقادي وقوع الأطفال والنساء ضحايا للوضع الجديد، ويضاف إلى ذلك مساعدة رب الأسرة في إيجاد عمل .
  - ٥- الاهتمام بالقطاع الزراعي والصناعي وتشغيل عدد كبير من هؤلاء الفقراء فيها للوقوف معهم وتقليل نسبة الفقر .

٦- الاهتمام بتوفير الخدمات الصحية والتعليمية للحد من آثار الفقر في منطقة البحث خاصة والعراق عامة.

### قائمة المصادر References

١. بن زكريا، أبو الحسن احمد بن فارس (١٩٨٤): جميل اللغة، جزء ٣، تحقيق زهير عبدالمحسن سلطان، بغداد، دار الرساله.
٢. جمهورية العراق، وزارة التخطيط، الجهاز المركزي للإحصاء وتكنولوجيا المعلومات (٢٠٢٠): المجموعة الإحصائية السنوية لعام ٢٠١٩-٢٠٢٠، مطبعة الجهاز، بيانات غير منشورة، (جدول ١-٤).
٣. جمهورية العراق، وزارة التخطيط، الجهاز المركزي للإحصاء وتكنولوجيا المعلومات (٢٠١٤): المؤشرات الوطنية لرصد الأهداف الإنمائية الألفية، كانون الثاني، مطبعة الجهاز، بيانات غير منشورة.
٤. الحديثي، يونس حمادي علي (٢٠١٠): مبادئ علم الديموغرافية (دراسة السكان)، دار وائل للنشر، الطبعة الأولى.
٥. الخفاجي، راجي محيل هليل (٢٠٠٩): قياس وتحليل ظاهرة الفقر وعلاقتها بالتفاوت في توزيع الدخل في الاقتصاد العراقي للمدة (١٩٨٧-٢٠٠٧)، رسالة ماجستير، كلية الإدارة والاقتصاد، الجامعة المستنصرية.
٦. الرفاعي، مياسة عباس جاسم (٢٠٠٢): تحليل العلاقات المكانية الحالة الزوجية في محافظة بابل للمدة (١٩٩٧-٢٠١٠)، اطروحة دكتوراه، كلية التربية للبنات، جامعة الكوفة.
٧. الزهيري، مها علاوي راضي (٢٠١٢): سياسات مواجهة الفقر ودورها في تلبية متطلبات التنمية المستدامة في العراق، رسالة ماجستير، كلية الإدارة والاقتصاد، جامعة الكوفة.
٨. الشفيح، محمد عبد (٢٠٠٩): نظرة أساسية إلى الفقر وتوزيع الدخل في المجتمع العربي (إطار منهجي للسياسات ومقاربة كمية)، مجلة بحوث اقتصادية عربية، العدد ٤٦.
٩. علي، علي عبد القادر (٢٠٠٣): النمو الاقتصادي والفقر في الدول العربية، مجلة أبحاث المعهد العربي للتخطيط، مطبعة المعهد، الكويت.
١٠. عماد أحمد هلال وآخرون (٢٠٠٧): ثقافة الفقر دراسة في بنية جذور الفقر، دار الثقافة المصرية، الهيئة العامة للكتاب.
١١. محمد عبد الشفيح (٢٠٠٩): نظرة أساسية إلى الفقر وتوزيع الدخل في المجتمع العربي، مجلة البحوث الكمية والاقتصادية، العدد ٤٦، المجلد السابع والعشرون.

## *Geographical features of economic variables of poverty and income levels in Kirkuk province*

**Dr. Aseel Ibrahim al-Qaisi**

Ministry of Education

Baghdad Education Directorate-First Rasafa

### **Abstract:**

The phenomenon of poverty is one of the most serious social problems within society, and it is caused by a number of demographic, social and economic variables, which leads to a decline in the level of some social groups and a severe deficiency in satisfying their necessary needs. This study aims to know and explain the levels of poverty in the governorate and to know the most important economic variables affecting the variation of these levels in the governorate for the period (2000-2021). Spatial variation of poverty levels in the study, leading to the development of a strategy to alleviate poverty. The researcher used an electronic questionnaire form and it was distributed to the sample community of (280) forms distributed over the study area by (151) urban forms and (129) rural forms to find out the extent of the relationship between economic variables and their impact on varying levels of poverty.

**Keyword: (Economic Variables - Poverty - Income)**